

Uchwała Nr XXVII/221/2016
Rady Miasta Radzionków

z dnia 27 października 2016 roku

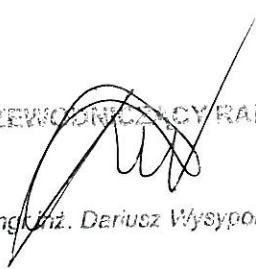
w sprawie wyrażenia opinii do zweryfikowanej Propozycji planu Aglomeracji Bytom

Na podstawie art.18 ust. 2 pkt 15 ustawy z dnia 8 marca 1990 roku o samorządzie gminnym (tj. Dz. U. z 2016 r., poz. 446 ze zm.) oraz w związku z art. 43 ust. 2b ustawy z dnia 18 lipca 2001 roku Prawo wodne (tj. Dz. U. z 2015 r., poz. 469 ze zm.) oraz rozporządzeniem Ministra Środowiska z dnia 22 lipca 2014 roku w sprawie sposobu wyznaczania obszaru i granic aglomeracji (Dz. U. z 2014 r., poz. 995),

**Rada Miasta Radzionków
uchwala, co następuje:**

- § 1. Opiniuje się pozytywnie zweryfikowaną Propozycję planu Aglomeracji Bytom, stanowiącą załącznik do niniejszej uchwały.
- § 2. Wykonanie uchwały powierza się Burmistrzowi Miasta Radzionków.
- § 3. Uchwała wchodzi w życie z dniem podjęcia.

PRZEWODNICZĄCY RADY


mgr inż. Dariusz Wysypol

Załącznik
do Uchwały Nr XXVII/221/2016
Rady Miasta Radzionków
z dnia 24 października 2016

Propozycja planu aglomeracji BYTOM

.....
(podać nazwę aglomeracji¹)

powiat

Bytom

województwo
śląskie

Wniosek został zweryfikowany

w dniu 30.09.2016

z up. MARSZAŁKA WOJEWÓDZTWA

[Podpis]
Zastępca Dyrektora
Wydział Ochrony Środowiska
Podpis

¹ zaleca się, aby nazwa aglomeracji była nazwą gminy, na terenie której wyznaczana jest aglomeracja lub nazwą gminy wiodącej w aglomeracji

Część opisowa

1. Podstawowe informacje na temat aglomeracji²

1. Nazwa aglomeracji: Bytom.....
2. Wielkość RLM aglomeracji zgodnie z obowiązującym rozporządzeniem / uchwałą: 193 838.....
3. Wielkość RLM aglomeracji planowanej do wyznaczenia: 191 749.....
4. Gmina wiodąca w aglomeracji: Bytom.....
5. Gminy w aglomeracji: Bytom, Radzionków.....
6. Wykaz nazw miast i/lub miejscowości w aglomeracji, zgodnie z dołączonym do wniosku załącznikiem graficznym ³ : Bytom, Radzionków
7. Wykaz nazw miejscowości dołączanych do obszaru aglomeracji: nie dotyczy
8. Wykaz nazw miejscowości wyłączanych z obszaru aglomeracji: nie dotyczy
9. Nazwa miejscowości, w której zlokalizowana jest oczyszczalnia ścieków: Bytom ul. Sikorskiego, ul. Łaszczyka, ul. Niemcewicza.....

W przypadku aglomeracji współtworzonej przez kilka gmin wniosek o wyznaczenie obszaru i granic aglomeracji składa gmina wiodąca. W takim przypadku informacje i dane powinny być przedstawione zarówno dla całej aglomeracji, jak i odrębnie dla gmin współtworzących aglomerację.

Złożenie wniosku o zmianę aglomeracji wymaga przedstawienia informacji dotyczącej rozporządzenia wojewody lub uchwały sejmiku województwa w sprawie wyznaczenia aglomeracji oraz przedstawienia merytorycznego uzasadnienia takiego działania.

Uzasadnienie zmiany Aglomeracji:

Zmiana planu Aglomeracji Bytom wynika z korekty obszaru aglomeracji, w związku z wyłączeniem terenów obsługiwanych przez indywidualne systemy oczyszczania ścieków, tj. przydomowe oczyszczalnie ścieków.

2. Adres wnioskodawcy (gminy, gminy wiodącej w aglomeracji)

Miejscowość: Bytom	Ulica, nr: Parkowa 2
Gmina: Bytom	Powiat: Bytom
Województwo: Śląskie	
Telefon: 32 281 20 51	Fax: 32 281 58 75
e-mail do kontaktu bieżącego: ze@um.bytom.pl	

² Wwdług najbardziej aktualnych danych, z podaniem źródeł informacyjnych (GUS, ewidencja gminy etc.)

³ Propozycję planu aglomeracji należy przygotować w oparciu o wykaz miast i/lub miejscowości w rozumieniu ustawy z dnia 29 sierpnia 2002 r. o urzędowych nazwach miejscowości i obiektów fizjograficznych. W przypadku miast podaje się nazwę miasta, a nie poszczególnych jego dzielnic. Szczegółowy wykaz miejscowości znajduje się w rozporządzeniu Ministra Administracji i Cyfryzacji z dnia 13 grudnia 2012 r. w sprawie wykazu urzędowego nazw miejscowości i ich części (Dz. U. z 2013 r. poz.200).

3. Dane kontaktowe osoby wskazanej do kontaktowania się w sprawach złożonego wniosku

1. Imię i nazwisko: Adam Nalewajek; Ewa Ślusarczyk
2. Telefon: 32 39 67 132; 32 39 67 115
3. Fax: 32 39 67 158
4. E-mail: adam.nalewajek@bpk.pl; ewa.slusarczyk@bpk.pl

4. Dokumenty stanowiące podstawę do wyznaczenia aglomeracji

Lp.	Wyszczególnienie	Nie ⁴	Tak ⁵
1	2	3	4
1	Miejscowe plany zagospodarowania przestrzennego		X
2	Studium uwarunkowań i kierunków zagospodarowania przestrzennego gminy		X
3	Decyzje o ustaleniu lokalizacji inwestycji celu publicznego	X	
4	Wieloletnie plany rozwoju i modernizacji urządzeń wodociągowych i kanalizacyjnych		X
5	Inne (wymienić)	X	

1) miejscowe plany zagospodarowania przestrzennego

- Zmiana miejscowego planu ogólnego zagospodarowania przestrzennego miasta Bytomia dla terenu położonego wzdłuż ulic: Wrocławskiej, Miechowickiej, Ks. Frenzla i Stolarzowickiej
Uchwała nr XLV/853/2002 Rady Miejskiej w Bytomiu z dnia 22 maja 2002 r.
Dziennik Urzędowy Woj. Śląskiego nr 49 poz. 1621 z dnia 10 lipca 2002 r.
- Zmiana ustaleń fragmentu miejscowego planu ogólnego zagospodarowania przestrzennego dla Bytomia dla terenu w obrębie działek nr 255/13, 256/13, 263/13 położonych przy ul. Siemianowickiej w Bytomiu
Uchwała nr V/55/03 Rady Miejskiej w Bytomiu z dnia 29 stycznia 2003 r.
Dziennik Urzędowy Woj. Śląskiego nr 16 poz. 549 z dnia 17 marca 2003 r.
- Miejscowy plan zagospodarowania przestrzennego dla terenu położonego przy ul. Hutniczej w Bytomiu
Uchwała nr XXIX/457/2004 Rady Miejskiej w Bytomiu z dnia 25 sierpnia 2004 r.
Dziennik Urzędowy Woj. Śląskiego nr 99 poz. 2805 z dnia 20 października 2004 r.
- Miejscowy plan zagospodarowania przestrzennego śródmieścia Bytomia pod nazwą „Plan Rewitalizacji i Rozwoju Śródmieścia (ReRoŚ)”
Uchwała nr XXIX/458/2004 Rady Miejskiej w Bytomiu z dnia 25 sierpnia 2004 r.
Dziennik Urzędowy Woj. Śląskiego nr 99 poz. 2806 z dnia 20 października 2004 r.
- Zmiana miejscowego planu zagospodarowania przestrzennego Śródmieścia Bytomia „Planu Rewitalizacji i Rozwoju Śródmieścia (ReRoŚ)” dla terenu położonego pomiędzy ul. Przemysłową i ul. Składową
Uchwała nr IX/121/07 Rady Miejskiej w Bytomiu z dnia 25 kwietnia 2007 r.
Dziennik Urzędowy Woj. Śląskiego nr 109 poz. 2185 z dnia 29 czerwca 2007 r.
- Zmiana miejscowego planu zagospodarowania przestrzennego Śródmieścia Bytomia „Planu

⁴ Znakiem „X” zaznaczyć właściwą odpowiedź

Rewitalizacji i Rozwoju Śródmieścia (ReRoŚ)” dla kwartału położonego pomiędzy ul. Jainty, ul. Webera i ul. Kwietniewskiego

Uchwała nr IX/122/07 Rady Miejskiej w Bytomiu z dnia 25 kwietnia 2007 r.

Dziennik Urzędowy Woj. Śląskiego nr 109 poz. 2186 z dnia 29 czerwca 2007 r.

- Miejscowy plan zagospodarowania przestrzennego obszaru położonego w rejonie węzła planowanej autostrady A1, zwany planem „Dąbrowa Miejska”

Uchwała nr XVII/218/11 Rady Miejskiej w Bytomiu z dnia 28 września 2011 r.

Dziennik Urzędowy Woj. Śląskiego nr 266 poz. 4415 z dnia 9 listopada 2011 r.

- Zmiana miejscowego planu zagospodarowania przestrzennego obszaru położonego w rejonie węzła planowanej autostrady A1, zwanego planem „Dąbrowa Miejska”, przyjętego uchwałą nr XVII/218/11 Rady Miejskiej w Bytomiu z dnia 28 września 2011 r. dla terenu położonego w rejonie ulic: Strzelców Bytomskich i Dąbrowa Miejska w Bytomiu

Uchwała nr VI/53/15 Rady Miejskiej w Bytomiu z dnia 23 lutego 2015 r.

Dziennik Urzędowy Woj. Śląskiego z dnia 26 lutego 2015 r. poz. 997

- Miejscowy plan zagospodarowania przestrzennego dla terenu położonego w rejonie ulic Dworskiej i Strzelców Bytomskich, zwany planem „Dworska – Zachód”

Uchwała nr XVII/217/11 Rady Miejskiej w Bytomiu z dnia 28 września 2011 r.

Dziennik Urzędowy Woj. Śląskiego nr 269 poz. 4452 z dnia 15 listopada 2011 r.

- Miejscowy plan zagospodarowania przestrzennego południowej części dzielnicy Miechowice w Bytomiu

Uchwała nr XVII/216/11 Rady Miejskiej w Bytomiu z dnia 28 września 2011 r.

Dziennik Urzędowy Woj. Śląskiego nr 270 poz. 4484 z dnia 16 listopada 2011 r.

- Miejscowy plan zagospodarowania przestrzennego obszaru położonego na przemysłowych terenach południowej części miasta Bytomia, zwany planem „Szombierki – Południe”

Uchwała nr XXXVI/485/12 Pełniącej Funkcje Organów Miasta Bytomia działającej za Radę Miejską z dnia 30 lipca 2012 r.

Dziennik Urzędowy Woj. Śląskiego poz. 3620 z dnia 7 września 2012 r.

- Miejscowy plan zagospodarowania przestrzennego części obszaru Bobrka w Bytomiu

Uchwała nr X/119/13 Rady Miejskiej w Bytomiu z dnia 25 lutego 2013 r.

Dziennik Urzędowy Woj. Śląskiego poz. 2284 z dnia 12 marca 2013 r.

- Miejscowy plan zagospodarowania przestrzennego terenu położonego w dzielnicy Miechowice, obejmującego zabudowę pomiędzy ulicami Ks. Jana Frenzla i Jana Dzierżonia

Uchwała nr XLV/627/09 Rady Miejskiej w Bytomiu z dnia 27 kwietnia 2009 r.

Dziennik Urzędowy Woj. Śląskiego nr 105 poz. 2318 z dnia 18 czerwca 2009 r.

- Miejscowy plan zagospodarowania przestrzennego terenu położonego na północ od ul. Powstańców Śląskich, obejmującego obszar w rejonie ulicy Dworskiej i al. Jana Pawła II, zwany planem „Dworska – Wschód”

Uchwała nr XLV/628/09 Rady Miejskiej w Bytomiu z dnia 27 kwietnia 2009 r.

Dziennik Urzędowy Woj. Śląskiego nr 105 poz. 2319 z dnia 18 czerwca 2009 r.

- Miejscowy plan zagospodarowania przestrzennego w rejonie ulicy Kędzierzyńskiej

Uchwała nr XLV/629/09 Rady Miejskiej w Bytomiu z dnia 27 kwietnia 2009 r.

Dziennik Urzędowy Woj. Śląskiego nr 105 poz. 2320 z dnia 18 czerwca 2009 r.

- Miejscowy plan zagospodarowania przestrzennego północnej części dzielnicy Miechowice

Uchwała nr LIII/759/09 Rady Miejskiej w Bytomiu z dnia 28 października 2009 r.

Dziennik Urzędowy Woj. Śląskiego nr 10 poz. 146 z dnia 25 stycznia 2010 r.

- Miejscowy plan zagospodarowania przestrzennego fragmentu obszaru Rozbarku

Uchwała nr LIV/786/09 Rady Miejskiej w Bytomiu z dnia 25 listopada 2009 r.

Dziennik Urzędowy Woj. Śląskiego nr 21 poz. 331 z dnia 10 lutego 2010 r.

- Miejskowy Plan zagospodarowania przestrzennego dla terenu „Starych Miechowic”
Uchwała nr VIII/87/11 Rady Miejskiej w Bytomiu z dnia 23 lutego 2011 r.
Dziennik Urzędowy Woj. Śląskiego nr 84 poz. 1539 z dnia 20 kwietnia 2011 r.
- Miejskowy plan zagospodarowania przestrzennego obszaru położonego w południowej części miasta Bytomia, zwany planem „Łagiewniki – Zachód”
Uchwała nr XXI/286/11 Rady Miejskiej w Bytomiu z dnia 28 grudnia 2011 r.
Dziennik Urzędowy Woj. Śląskiego poz. 1772 z dnia 27 kwietnia 2012 r.
- Miejskowy plan zagospodarowania przestrzennego terenu dawnej KWK „Rozbark”
Uchwała nr XXVIII/418/12 Rady Miejskiej w Bytomiu z dnia 25 kwietnia 2012 r.
Dziennik Urzędowy Woj. Śląskiego poz. 2301 z dnia 6 czerwca 2012 r.
- Miejskowy plan zagospodarowania przestrzennego terenu położonego na wschód od ul. Ogrodowej w Bytomiu
Uchwała nr XLII/516/12 Rady Miejskiej w Bytomiu z dnia 14 września 2012 r.
Dziennik Urzędowy Woj. Śląskiego poz. 4124 z dnia 22 października 2012 r.
- Miejskowy plan zagospodarowania przestrzennego terenu położonego w południowej części Bytomia, zwany planem „Szombierki – Zachód”
Uchwała nr XXVI/350/14 Rady Miejskiej w Bytomiu z dnia z dnia 27 stycznia 2014 r.
Dziennik Urzędowy Woj. Śląskiego poz. 546 z dnia 31 stycznia 2014 r.
- Miejskowy plan zagospodarowania przestrzennego terenu byłej KWK „Powstańców Śląskich” w Bytomiu
Uchwała nr XXXVI/503/14 Rady Miejskiej w Bytomiu z dnia 22 września 2014 r.
Dziennik Urzędowy Woj. Śląskiego poz. 4811 z dnia 26 września 2014 r.
- Miejskowy plan zagospodarowania przestrzennego północnej części miasta Bytomia, zwany planem „Blachówka” – część południowa
Uchwała nr VIII/113/15 Rady Miejskiej w Bytomiu z dnia 27 kwietnia 2015 r.
Dziennik Urzędowy Woj. Śląskiego poz. 2570 z dnia 6 maja 2015 r.
- Miejskowy plan zagospodarowania przestrzennego części obszaru Karbia w Bytomiu
Uchwała nr IX/129/15 Rady Miejskiej w Bytomiu z dnia 27 maja 2015 r.
Dziennik Urzędowy Woj. Śląskiego poz. 3046 z dnia 8 czerwca 2015 r.
- Miejskowy plan zagospodarowania przestrzennego terenu położonego w rejonie ul. Leśnej w Bytomiu
Uchwała nr XXVI/345/16 Rady Miejskiej w Bytomiu z dnia 20 czerwca 2016 r.
Dziennik Urzędowy Woj. Śląskiego poz. 3493 z dnia 27 czerwca 2016 r.
- Miejskowy plan zagospodarowania przestrzennego gminy Radzionków
Uchwała nr LVI/471/2010 Rady Miasta Radzionków z dnia 30 września 2010 r.
Dziennik Urzędowy Woj. Śląskiego nr 278 poz. 4672 z dnia 28 grudnia 2010 r.
- Miejskowy plan zagospodarowania przestrzennego dla obszaru nr 2 położonego przy ul. Unii Europejskiej, dla obszaru nr 4 położonego przy ul. Z. Nałkowskiej oraz dla obszaru nr 7 położonego przy ul. Św. Wojciecha w Radzionkowie
Uchwała nr XLVI/440/2014 Rady Miasta Radzionków z dnia 26 czerwca 2014 r.
Dziennik Urzędowy Woj. Śląskiego 4060 z dnia 16 lipca 2014 r.
- Miejskowy plan zagospodarowania przestrzennego dla obszaru nr 1 położonego przy ul. Orzechowskiej, dla obszaru nr 3 położonego przy ul. J. Kużaja oraz dla obszarów nr 5 i nr 6 położonych przy ul. Z. Nałkowskiej w Radzionkowie
Uchwała nr IX/63/2015 Rady Miasta Radzionków z dnia 23 kwietnia 2015 r.
Dziennik Urzędowy Woj. Śląskiego poz. 2548 z dnia 5 maja 2015 r.

2) studium uwarunkowań i kierunków zagospodarowania przestrzennego gminy

- Projekt „Poprawa gospodarki wodno-ściekowej na terenie gminy Bytom” – Projekt nr 2007/PL/16/C/PE/004
- „Strategia Rozwoju Bytomia na lata 2009-2020” Przyjęta uchwałą nr XLVI/640/09 z dnia 29 maja 2009 r. Rady Miejskiej w Bytomiu wraz z aktualizacją „Strategia rozwoju miasta Bytom 2020+” przyjętą uchwałą nr XXXVI/501/14 Rady Miejskiej w Bytomiu z dnia 22 września 2014 r.
- Strategia rozwoju Miasta Radzionków na lata 2014 – 2025. Przyjęta uchwałą nr XLII/395/2014 rady Miasta Radzionków z dnia 27 lutego 2014 r.
- Studium Uwarunkowań i Kierunków Zagospodarowania Przestrzennego Gminy Bytom Uchwała nr XVI/204/11 Rady Miejskiej w Bytomiu z dnia 24 sierpnia 2011 r., ze zmianą przyjętą uchwałą nr X/120/13 Rady Miejskiej w Bytomiu z dnia 25 lutego 2013 r.
- Studium Uwarunkowań i Kierunków Zagospodarowania Przestrzennego Gminy Radzionków Uchwała nr XXI/189/2001 Rady Miasta Radzionków z dnia 27 lutego 2001 r. z późniejszymi zmianami

3) decyzje o ustaleniu lokalizacji inwestycji celu publicznego;

4) wieloletnie plany rozwoju i modernizacji urządzeń wodociągowych i kanalizacyjnych

- Wieloletni Plan Rozwoju i Modernizacji Urządzeń Wodociągowych i Urządzeń kanalizacyjnych na lata 2013 – 2016
Uchwała nr VII/78/12 Rady Miejskiej w Bytomiu z dnia 17 grudnia 2012 r.
- Wieloletni Plan Rozwoju i Modernizacji Urządzeń Wodociągowych i Urządzeń kanalizacyjnych na lata 2014 – 2017
Uchwała nr XLIX/462/2014 Rady Miasta Radzionków z dnia 30 października 2014 r.

5) inne, np. studium wykonalności (wymienić)

5. Opis systemu zbierania ścieków komunalnych w obrębie aglomeracji

5.1. Informacje na temat długości i rodzaju istniejącej sieci kanalizacyjnej i liczby osób korzystających z istniejącej sieci kanalizacyjnej oraz długości i rodzaju sieci kanalizacyjnej i liczby osób korzystających z sieci kanalizacyjnej, na której wykonanie zostały pozyskane środki finansowe

Tabela 1. Sieć istniejąca

Gmina Bytom

Lp.	Kanalizacja istniejąca	Długość [km]	Liczba osób korzystających z istniejącej kanalizacji			Uwagi
			Mieszkańcy	Osoby czasowo przebywające na terenie aglomeracji ⁵	Sumaryczna liczba osób [kol 4 + kol 5]	
1	2	3	4	5	6	7
1	Sanitarna grawitacyjna	288,44	153 497	691	154 188	495 –

⁵ Pod pojęciem „osoby czasowo przebywające na terenie aglomeracji” rozumie się liczbę zarejestrowanych miejsc noclegowych w obiektach usług turystycznych, szpitalach, internatach, więzieniach etc.

2	Sanitarna tłoczna	51,57				dodatkowa liczba mieszkańców, która ma możliwość podłączenia się do istniejącej sieci kanalizacji sanitarnej
3	Ogólnospławna grawitacyjna	79,28				
4	Ogólnospławna tłoczna	0,0				
Razem		419,29	153 497	691	154 188	

Gmina Radzionków

Lp.	Kanalizacja istniejąca	Długość [km]	Liczba osób korzystających z istniejącej kanalizacji			Uwagi
			Mieszkańcy	Osoby czasowo przebywające na terenie aglomeracji ⁶	Sumaryczna liczba osób [kol 4 + kol 5]	
1	2	3	4	5	6	7
1	Sanitarna grawitacyjna	15,16	16 447	130	16 577	-
2	Sanitarna tłoczna	1,86				
3	Ogólnospławna grawitacyjna	37,44				
4	Ogólnospławna tłoczna	0,0				
Razem		54,46	16 447	130	16 577	

Podsumowanie (gmina Bytom + gmina Radzionków)

Lp.	Kanalizacja istniejąca	Długość [km]	Liczba osób korzystających z istniejącej kanalizacji			Uwagi
			Mieszkańcy	Osoby czasowo przebywające na terenie aglomeracji ⁷	Sumaryczna liczba osób [kol 4 + kol 5]	
1	2	3	4	5	6	7
1	Sanitarna grawitacyjna	303,60	169 944	821	170 765	495 – dodatkowa liczba mieszkańców, która ma możliwość podłączenia się do istniejącej sieci kanalizacji sanitarnej
2	Sanitarna tłoczna	53,43				
3	Ogólnospławna grawitacyjna	116,72				
4	Ogólnospławna tłoczna	0,0				
Razem		473,75	169 944	821	170 765	

⁶ Pod pojęciem „osoby czasowo przebywające na terenie aglomeracji” rozumie się liczbę zarejestrowanych miejsc noclegowych w obiektach usług turystycznych, szpitalach, internatach, więzieniach etc.

⁷ Pod pojęciem „osoby czasowo przebywające na terenie aglomeracji” rozumie się liczbę zarejestrowanych miejsc noclegowych w obiektach usług turystycznych, szpitalach, internatach, więzieniach etc.

Tabela 2. Sieć, na której wykonanie zostały pozyskane środki finansowe *
Gmina Bytom + gmina Radzionków

Lp.	Kanalizacja istniejąca	Długość [km]	Liczba osób korzystających z istniejącej kanalizacji			Uwagi (źródło finansowania)
			Mieszkańcy	Osoby czasowo przebywające na terenie aglomeracji ⁸	Sumaryczna liczba osób [kol 4 + kol 5]	
1	2	3	4	5	6	7
1	Sanitarna grawitacyjna	-	-	-	-	-
2	Sanitarna tłoczna	-				
3	Ogólnospławna grawitacyjna	-				
4	Ogólnospławna tłoczna	-				
Razem		-	-	-	-	

* aktualnie nie są prowadzone prace inwestycyjne, na których wykonanie zostały pozyskane środki finansowe

Należy zwrócić uwagę na 2 szczególne przypadki:

Sytuacja 1

Sieć ogólnospławna została zamieniona w kanalizację deszczową, a ładunek z tej sieci zostanie „przepięty” do nowobudowanej kanalizacji sanitarnej. W takim przypadku osoby korzystające uprzednio z sieci ogólnospławnej należy usunąć z wykazu osób korzystających z sieci na terenie aglomeracji, wykazać je należy natomiast jako osoby planowane do podłączenia do sieci kanalizacji sanitarnej mającej zastąpić odcinek kanalizacji ogólnospławnej.

Sytuacja 2

Na terenie aglomeracji funkcjonuje sieć kanalizacyjna, jednak ścieki zbierane tą siecią nie są oczyszczane (brak odprowadzenia do oczyszczalni ścieków). W takim przypadku należy wykazać długość sieci istniejącej, ale nie wykazywać osób do niej podłączonych jako korzystających z sieci. Dopiero w przypadku dobudowania fragmentów sieci łączących istniejącą sieć kanalizacji sanitarnej z oczyszczalnią ścieków należy te osoby wykazać jako podłączone do zbiorczego systemu kanalizacji.

5.2. Informacje na temat długości i rodzaju planowanej do wykonania sieci kanalizacyjnej w celu dostosowania aglomeracji do warunków określonych w Dyrektywie Rady z dnia 21 maja 1991 r. dotyczącej oczyszczania ścieków komunalnych (91/271/EWG) oraz liczby osób korzystających z planowanej sieci kanalizacyjnej.

5.2.1. Sieć kanalizacyjna o wskaźniku długości sieci nie mniejszym niż 120 osób na 1 km sieci⁹.

Wykaz miast i/lub miejscowości wchodzących w skład aglomeracji, w obrębie których planuje się wykonanie sieci kanalizacji sanitarnej: Bytom

⁸ Pod pojęciem „osoby czasowo przebywające na terenie aglomeracji” rozumie się liczbę zarejestrowanych miejsc noclegowych w obiektach usług turystycznych, szpitalach, internatach, więzieniach etc.

⁹ Wskaźnik wyliczany jest sumarycznie dla wszystkich miast i/lub miejscowości (wchodzących w skład aglomeracji), w obrębie których planuje się budowę sieci kanalizacji sanitarnej. Należy pamiętać, aby planowane inwestycje były uzasadnione ekonomicznie. Szczegółowe uwarunkowania dotyczące wyliczania wskaźnika długości sieci znajdują się w Wytycznych do tworzenia i zmiany aglomeracji.

Należy zwrócić uwagę, że sieć kanalizacyjna, na której wykonanie pozyskane zostały już środki finansowe, należy traktować jako sieć wykonaną, co oznacza, że jej długość nie będzie brana pod uwagę przy obliczaniu wskaźnika długości sieci – informacja na temat tej sieci powinna znaleźć się w pkt 5.1.

Gmina Bytom

Lp.	Kanalizacja planowana do wykonania	Długość [km]	Liczba osób, które zostaną podłączone do planowanej do wykonania kanalizacji			Uwagi
			Mieszkańcy	Osoby czasowo przebywające na terenie aglomeracji ¹⁰	Sumaryczna liczba osób [kol 4 + kol 5]	
1	2	3	4	5	6	7
1	Sanitarna grawitacyjna	0,38	87	0	87**	-
2	Sanitarna tłoczna	0,14				
3	Ogólnospławna grawitacyjna	-				
4	Ogólnospławna tłoczna	-				
Razem		0,52	87	0	87	

Wskaźnik długości sieci > 120 mieszkańców na 1 km sieci

Obliczenie wskaźnika długości sieci dla planowanej do wykonania sieci kanalizacyjnej (dla obszaru o wskaźniku długości sieci nie mniejszym niż 120 osób na 1 km sieci).	
Długość sieci kanalizacyjnej planowanej do wykonania [kol. 3 - razem]	0,52
Sumaryczna liczba mieszkańców oraz osób czasowo przebywające na terenie aglomeracji, którzy będą obsługiwani przez planowaną do wykonania sieć kanalizacyjną [kol. 6 - razem]	87
Wskaźnik długości sieci = sumaryczna liczba mieszkańców oraz osób czasowo przebywających na terenie aglomeracji [kol. 6 - razem] / długość sieci kanalizacyjnej planowanej do wykonania [kol. 3 - razem]	167**

** plan do końca roku 2017

5.2.2. Sieć kanalizacyjna o wskaźniku długości sieci nie mniejszym niż 90 osób na 1 km sieci.

Wykaz miast i/lub miejscowości (wchodzących w skład aglomeracji), w obrębie których planuje się wykonanie sieci kanalizacji sanitarnej, wraz ze wskazaniem charakteru obszaru (obszar objęty formą ochrony przyrody zgodnie z ustawą o ochronie przyrody – określić jakiej; teren strefy ochronnej ujęcia wody etc.):

nie dotyczy

Lp.	Kanalizacja planowana do realizacji	Długość [km]	Liczba osób, które będą obsługiwane przez planowaną do wykonania kanalizację			Uwagi
			mieszkańcy	Osoby czasowo przebywające na terenie aglomeracji ⁶	sumaryczna liczba osób [kol 4 + kol 5]	
1	2	3	4	5	6	7

¹⁰ Pod pojęciem „osoby czasowo przebywające na terenie aglomeracji” przyjmuje się liczbę zarejestrowanych miejsc noclegowych (obiekty usług turystycznych, szpitale, internaty, więzienia).

1	Sanitarna grawitacyjna	-	-	-	-	-
2	Sanitarna tłoczna	-	-	-	-	-
Razem		-	-	-	-	-

Wskaźnik długości sieci 90÷120 mieszkańców na 1 km sieci

Obliczenie wskaźnika długości sieci dla planowanej do wykonania sieci kanalizacyjnej (dla obszaru o wskaźniku długości sieci nie mniejszym niż 90 osób na 1 km sieci)	
Długość sieci kanalizacyjnej planowanej do wykonania [kol. 3 - razem]
Sumaryczna liczba mieszkańców oraz osób czasowo przebywające na terenie aglomeracji, którzy będą obsługiwani przez planowaną do wykonania sieć kanalizacyjną [kol. 6 - razem]
Wskaźnik długości sieci = sumaryczna liczba mieszkańców oraz osób czasowo przebywające na terenie aglomeracji [kol. 6 - razem]/długość sieci kanalizacyjnej planowanej do wykonania [kol. 3 - razem]

5.3. Informacje na temat długości i rodzaju sieci kanalizacyjnej oraz liczby osób korzystających z sieci kanalizacyjnej po dostosowaniu aglomeracji do warunków określonych w Dyrektywie Rady z dnia 21 maja 1991 r. dotyczącej oczyszczania ścieków komunalnych (91/271/EWG).

Gmina Bytom

Lp.	Kanalizacja istniejąca i planowana	Długość [km]	Liczba osób korzystających z kanalizacji po dostosowaniu aglomeracji do warunków określonych w Dyrektywie 91/271/EWG			Uwagi
			mieszkańcy	Osoby czasowo przebywające na terenie aglomeracji ⁶	sumaryczna liczba osób [kol 4 + kol 5]	
1	2	3	4	5	6	7
1	Sanitarna grawitacyjna	288,82	153 584	691	154 275	-
2	Sanitarna tłoczna	51,71				
3	Ogólnospławna grawitacyjna	79,28				
4	Ogólnospławna tłoczna	0,00				
Razem		419,81	153 584	691	154 275	

Gmina Radzionków

Lp.	Kanalizacja planowana do wykonania	Długość [km]	Liczba osób, które zostaną podłączone do planowanej do wykonania kanalizacji			Uwagi
			Mieszkańcy	Osoby czasowo przebywające na terenie aglomeracji ¹¹	Sumaryczna liczba osób [kol 4 + kol 5]	
1	2	3	4	5	6	7
1	Sanitarna grawitacyjna	15,16	16 447	130	16 577	-
2	Sanitarna tłoczna	1,86				

¹¹ Pod pojęciem „osoby czasowo przebywające na terenie aglomeracji” przyjmuje się liczbę zarejestrowanych miejsc noclegowych (obiekty usług turystycznych, szpitale, internaty, więzienia).

3	Ogólnospławna grawitacyjna	37,44				
4	Ogólnospławna tłoczna	0,0				
Razem		54,46	16 447	130	16 577	

Podsumowanie (gmina Bytom + gmina Radzionków)

Lp.	Kanalizacja istniejąca i planowana	Długość [km]	Liczba osób korzystających z kanalizacji po dostosowaniu aglomeracji do warunków określonych w Dyrektywie 91/271/EWG			Uwagi
			mieszkańcy	Osoby czasowo przebywające na terenie aglomeracji ⁶	sumaryczna liczba osób [kol 4 + kol 5]	
1	2	3	4	5	6	7
1	Sanitarna grawitacyjna	303,98	170 526	821	171 347	-
2	Sanitarna tłoczna	53,57				
3	Ogólnospławna grawitacyjna	116,72				
4	Ogólnospławna tłoczna	0,00				
Razem		474,27	170 526	821	171 347	

6. Opis gospodarki ściekowej w aglomeracji

6.1. Informacje na temat oczyszczalni ścieków.¹²

6.1.1.

Nazwa oczyszczalni ścieków: **Oczyszczalnia Ścieków CENTRALNA**

Lokalizacja oczyszczalni ścieków (adres): ul. Sikorskiego 5A, 41 – 914 Bytom

Dane kontaktowe (telefon, e-mail, fax):

Tel: 32 / 39 67 091-094 w. 302

Pozwolenie wodnoprawne na odprowadzanie ścieków z oczyszczalni do środowiska (data, znak, oznaczenie organu, termin ważności decyzji):

Numer decyzji: 3098/OS/2008

Data wydania: 27.11.2008 r.

Organ wydający: Marszałek Województwa Śląskiego

Termin ważności decyzji: 27.11.2018 r.

Przepustowość oczyszczalni:

średnia [m^3/d]: 30 000

maksymalna godzinowa [m^3/h]: 1 250

maksymalna roczna [m^3/rok]: 10 950 000

Projektowa wydajność oczyszczalni ścieków [RLM]: 173 530.....

Ilość ścieków dostarczanych do oczyszczalni ścieków, zgodnie z danymi przedłożonymi w ostatnim sprawozdaniu z realizacji KPOŚK:

Ścieki dopływające siecią kanalizacyjną [m^3/d]: 17 566,2.....

Ścieki dowożone [m^3/d]: 37,8

Średnie obciążenie oczyszczalni [m^3/d]: 17 604

Ilość ścieków oczyszczonych w roku poprzednim [m^3/rok]: 6 425 572

Przewidywane średnie obciążenie oczyszczalni po zrealizowaniu planowanego zakresu sieci kanalizacji sanitarnej [m^3/d]: 17 615,2

Przewidywana ilość ścieków oczyszczanych w roku po zrealizowaniu planowanego zakresu sieci kanalizacji sanitarne [m^3/rok]: 6 429 548

Wartości wskaźników zanieczyszczeń ścieków surowych		
Wskaźnik	Wartość (średnioroczna z pomiarów)	Uwagi
1	2	3
BZT ₅ [mgO_2/l]	464
ChZT _{Cr} [mgO_2/l]	1344
Zawiesina ogólna [mg/l]	610
Fosfor ogólny [mgP/l]	15
Azot ogólny [mgN/l]	110

¹² W przypadku funkcjonowania więcej niż jedna oczyszczalnia ścieków, dla każdej oczyszczalni należy wypełnić oddzielne tabele. Analogiczne tabele trzeba również wypełnić w przypadku planowanej oczyszczalni ścieków.

Wartości wskaźników lub % redukcji zanieczyszczeń ścieków oczyszczonych ¹³		
Wskaźnik	Wartość lub % redukcji zgodnie z pozwoleniem wodnoprawnym	Wartość (średnioroczna z pomiarów)
1	2	3
BZT ₅ [mgO ₂ /l]	90 min %	6 (98,7 %)
ChZT _{Cf} [mgO ₂ /l]	75 min %	42 (96,9 %)
Zawiesina ogólna [mg/l]	90 min %	11 (98,2 %)
Fosfor ogólny [mgP/l]	90 min %	1 (93,3 %)
Azot ogólny [mgN/l]	85 min %	18 (83,7 %)***

Odbiornik ścieków oczyszczonych zgodnie z pozwoleniem wodnoprawnym:	
Nazwa cieku: Szarlejka.	Kilometraż miejsca odprowadzania ścieków oczyszczonych: 5 + 141
Współrzędne geograficzne wylotu: długość: 18.89557048; szerokość: 50.37938304	

*** obniżony procent redukcji azotu ogólnego dla oczyszczalni ścieków Centralna wynika z przeprowadzonej inwestycji pn. „Zmiana systemu napowietrzania reaktorów biologicznych eksploatowanych na OŚ Centralna”. W/w inwestycja prowadzona była w miesiącach czerwiec – listopad 2015. W okresie od 2 września 2015 r. do 30 listopada 2015 r. prace inwestycyjne wymagały okresowego opróżniania i wyłączenia komór napowietrzających, co spowodowało chwilowe pogorszenie jakości odprowadzanych ścieków.

Typ oczyszczalni ścieków ¹⁴	
B - oczyszczalnia biologiczna spełniająca standardy odprowadzanych ścieków	
Non B - oczyszczalnia biologiczna niespełniająca standardów odprowadzanych ścieków	
PUB1 - oczyszczalnia biologiczna z podwyższonym usuwaniem związków azotu (N), fosforu (P) spełniająca standardy odprowadzanych ścieków dla aglomeracji ≥ 100 000 RLM	X
non PUB1 - oczyszczalnia jw. niespełniająca standardów odprowadzanych ścieków w zakresie usuwania N i/lub P	
PUB2 - oczyszczalnia biologiczna z podwyższonym usuwaniem związków azotu (N), fosforu (P) spełniająca standardy odprowadzanych ścieków dla aglomeracji < 100 000 RLM	
non PUB2 - oczyszczalnia jw. niespełniająca standardów odprowadzanych ścieków w zakresie usuwania N i/lub P	

Podstawowe informacje na temat zamierzeń inwestycyjnych z zakresu budowy, rozbudowy lub modernizacji oczyszczalni:
Przebudowa i rozbudowa oczyszczalni ścieków Centralna w Bytomiu – uporządkowanie

¹³ Należy zwrócić uwagę, że % redukcji zanieczyszczeń dotyczy ładunku wprowadzanego na oczyszczalnię i ładunku odprowadzanego z oczyszczalni, nie zaś zawartości % zanieczyszczeń w jednostce objętościowej ścieków

¹⁴ Znakiem „X” zaznaczyć właściwą odpowiedź

gospodarki osadowej.

Termin zakończenia inwestycji: do końca 2017 r.

Zakresem przedsięwzięcia „Przebudowa i rozbudowa oczyszczalni ścieków Centralna w Bytomiu – uporządkowanie gospodarki osadowej” jest zagospodarowanie terenu, obejmujące przebudowę i budowę oczyszczalni zgodnie z wytycznymi technologicznymi w celu usprawnienia gospodarki osadowej oczyszczalni. Inwestycja obejmuje budowę nowych i częściową przebudowę istniejących obiektów, wyburzeń oraz w zakresie niezbędnym do obsługi komunikacyjnej obiektów, rozbudowę nawierzchni drogowej w powiązaniu z istniejącym układem komunikacyjnym.

6.1.2.

Nazwa oczyszczalni ścieków: **Oczyszczalnia Ścieków MIECHOWICE**

Lokalizacja oczyszczalni ścieków (adres): ul. Łaszczyka 41-923 Bytom, dz. nr. 835/32; 837/21; 839/36

Dane kontaktowe (telefon, e-mail, fax):
Tel: 32 / 39 67 091-094 w. 302

Pozwolenie wodnoprawne na odprowadzanie ścieków z oczyszczalni do środowiska (data, znak, oznaczenie organu, termin ważności decyzji):

Numer decyzji: ZE.6210-15/09

Data wydania: 21.12.2009 r.

Organ wydający: Prezydent Miasta Bytomia

Termin ważności decyzji: 31.12.2019 r.

Przepustowość oczyszczalni:

średnia [m^3/d]: 12 000

maksymalna godzinowa [m^3/h]: 500

maksymalna roczna [m^3/rok]: 4 380 000

Projektowa wydajność oczyszczalni ścieków [RLM]: 30 710.....

Ilość ścieków dostarczanych do oczyszczalni ścieków, zgodnie z danymi przedłożonymi w ostatnim sprawozdaniu z realizacji KPOŚK:

Ścieki dopływające siecią kanalizacyjną [m^3/d]: 3 716,12

Ścieki dowożone [m^3/d]: 0,00

Średnie obciążenie oczyszczalni [m^3/d]: 3 716,12

Ilość ścieków oczyszczonych w roku poprzednim [m^3/rok]: 1 356 384,0

Przewidywane średnie obciążenie oczyszczalni po zrealizowaniu planowanego zakresu sieci kanalizacji sanitarnej [m^3/d]: nie dotyczy

Przewidywana ilość ścieków oczyszczanych w roku po zrealizowaniu planowanego zakresu sieci kanalizacji sanitarne [m^3/rok]: nie dotyczy

Wartości wskaźników zanieczyszczeń ścieków surowych

Wskaźnik	Wartość (średnioroczna z pomiarów)	Uwagi
1	2	3

BZT ₅ [mgO ₂ /l]	511
ChZT _{Cr} [mgO ₂ /l]	1317
Zawiesina ogólna [mg/l]	753
Fosfor ogólny [mgP/l]	12
Azot ogólny [mgN/l]	95

Wartości wskaźników lub % redukcji zanieczyszczeń ścieków oczyszczonych¹⁵

Wskaźnik	Wartość lub % redukcji zgodnie z pozwoleniem wodnoprawnym	Wartość (średnioroczna z pomiarów)
1	2	3
BZT ₅ [mgO ₂ /l]	90 min %	8 (98,4 %)
ChZT _{Cr} [mgO ₂ /l]	75 min %	51 (96,1 %)
Zawiesina ogólna [mg/l]	90 min %	24 (96,8 %)
Fosfor ogólny [mgP/l]	85 min %	1 (91,7 %)
Azot ogólny [mgN/l]	80 min %	12 (87,4 %)

Odbiornik ścieków oczyszczonych zgodnie z pozwoleniem wodnoprawnym:

Nazwa ciekłu: Rów Miechowski

Kilometraż miejsca odprowadzania ścieków oczyszczonych: 3 + 458

Współrzędne geograficzne wylotu: długość: 18.85729151; szerokość: 50.35189063

Typ oczyszczalni ścieków¹⁶

B - oczyszczalnia biologiczna spełniająca standardy odprowadzanych ścieków	
Non B - oczyszczalnia biologiczna niespełniająca standardów odprowadzanych ścieków	
PUB1 - oczyszczalnia biologiczna z podwyższonym usuwaniem związków azotu (N), fosforu (P) spełniająca standardy odprowadzanych ścieków dla aglomeracji $\geq 100\ 000$ RLM	X
non PUB1 - oczyszczalnia jw. niespełniająca standardów odprowadzanych ścieków w zakresie usuwania N i/lub P	
PUB2 - oczyszczalnia biologiczna z podwyższonym usuwaniem związków azotu (N), fosforu (P) spełniająca standardy odprowadzanych ścieków dla aglomeracji $< 100\ 000$ RLM	
non PUB2 - oczyszczalnia jw. niespełniająca standardów odprowadzanych ścieków w zakresie usuwania N i/lub P	

Podstawowe informacje na temat zamierzeń inwestycyjnych z zakresu budowy, rozbudowy lub modernizacji oczyszczalni:

nie dotyczy

¹⁵ Należy zwrócić uwagę, że % redukcji zanieczyszczeń dotyczy ładunku wprowadzanego na oczyszczalnię i ładunku odprowadzanego z oczyszczalni, nie zaś zawartości % zanieczyszczeń w jednostce objętościowej ścieków

¹⁶ Znakiem „X” zaznaczyć właściwą odpowiedź

6.1.3.

Nazwa oczyszczalni ścieków: **Oczyszczalnia Ścieków BOBREK**

Lokalizacja oczyszczalni ścieków (adres): ul. Niemcewicza 41-905 Bytom, nr dz. 638/19, 527/19 w Bytomiu

Dane kontaktowe (telefon, e-mail, fax):
Tel: 32 / 39 67 091-094 w. 302

Pozwolenie wodnoprawne na odprowadzanie ścieków z oczyszczalni do środowiska (data, znak, oznaczenie organu, termin ważności decyzji):

Numer decyzji: ZE.6210-1/07; decyzja zmieniająca z urzędu: ZEC.6341.32.2015

Data wydania: 5.04.2007 r. + 31.12.2015 r.

Organ wydający: Prezydent Miasta Bytomia

Termin ważności decyzji: 31.03.2017 r.

Przepustowość oczyszczalni:

średnia [m^3/d]: 800 (max na dobę: 1 200 m^3)

maksymalna godzinowa [m^3/h]: 50

maksymalna roczna [m^3/rok]: 438 000

Projektowa wydajność oczyszczalni ścieków [RLM]: 2 700.....

Ilość ścieków dostarczanych do oczyszczalni ścieków, zgodnie z danymi przedłożonymi w ostatnim sprawozdaniu z realizacji KPOŚK:

Ścieki dopływające siecią kanalizacyjną [m^3/d]: 586,39.....

Ścieki dowożone [m^3/d]: 0,00

Średnie obciążenie oczyszczalni [m^3/d]: 586,39

Ilość ścieków oczyszczonych w roku poprzednim [m^3/rok]: 214 032

Przewidywane średnie obciążenie oczyszczalni po zrealizowaniu planowanego zakresu sieci kanalizacji sanitarnej [m^3/d]: nie dotyczy

Przewidywana ilość ścieków oczyszczanych w roku po zrealizowaniu planowanego zakresu sieci kanalizacji sanitarne [m^3/rok]: nie dotyczy

Wartości wskaźników zanieczyszczeń ścieków surowych		
Wskaźnik	Wartość (średnioroczna z pomiarów)	Uwagi
1	2	3
BZT ₅ [mgO_2/l]	495
ChZT _{Cr} [mgO_2/l]	1215
Zawiesina ogólna [mg/l]	511
Fosfor ogólny [mgP/l]	12
Azot ogólny [mgN/l]	110

Wartości wskaźników lub % redukcji zanieczyszczeń ścieków oczyszczonych ¹⁷		
Wskaźnik	Wartość lub % redukcji zgodnie z pozwoleniem wodnoprawnym	Wartość (średnioroczna z pomiarów)
1	2	3
BZT ₅ [mgO ₂ /l]	90 min %	4 (99,2 %)
ChZT _{Cr} [mgO ₂ /l]	75 min %	36 (97,0 %)
Zawiesina ogólna [mg/l]	90 min %	8 (98,4 %)
Fosfor ogólny [mgP/l]	80 min %	2 (83,3 %)
Azot ogólny [mgN/l]	70 – 80 min %	22 (80,0 %)

Odbiornik ścieków oczyszczonych zgodnie z pozwoleniem wodnoprawnym:	
Nazwa cieku: Rów Miechowski	Kilometraż miejsca odprowadzania ścieków oczyszczonych: 0 + 970
Współrzędne geograficzne wylotu: długość: 18.86095189; szerokość: 50.33530412	

Typ oczyszczalni ścieków ¹⁸	
B - oczyszczalnia biologiczna spełniająca standardy odprowadzanych ścieków	
Non B - oczyszczalnia biologiczna niespełniająca standardów odprowadzanych ścieków	
PUB1 - oczyszczalnia biologiczna z podwyższonym usuwaniem związków azotu (N), fosforu (P) spełniająca standardy odprowadzanych ścieków dla aglomeracji ≥ 100 000 RLM	X
non PUB1 - oczyszczalnia jw. niespełniająca standardów odprowadzanych ścieków w zakresie usuwania N i/lub P	
PUB2 - oczyszczalnia biologiczna z podwyższonym usuwaniem związków azotu (N), fosforu (P) spełniająca standardy odprowadzanych ścieków dla aglomeracji < 100 000 RLM	
non PUB2 - oczyszczalnia jw. niespełniająca standardów odprowadzanych ścieków w zakresie usuwania N i/lub P	

Podstawowe informacje na temat zamierzeń inwestycyjnych z zakresu budowy, rozbudowy lub modernizacji oczyszczalni:

nie dotyczy

¹⁷ Należy zwrócić uwagę, że % redukcji zanieczyszczeń dotyczy ładunku wprowadzanego na oczyszczalnię i ładunku odprowadzanego z oczyszczalni, nie zaś zawartości % zanieczyszczeń w jednostce objętościowej ścieków

¹⁸ Znakiem „X” zaznaczyć właściwą odpowiedź

6.2. Informacje dotyczące indywidualnych systemów oczyszczania ścieków obsługujących mieszkańców aglomeracji

Podstawowe informacje na temat istniejących na terenie aglomeracji indywidualnych systemów oczyszczania ścieków oraz zamierzeń inwestycyjnych w tym zakresie:
 Liczba zbiorników bezodpływowych: 232
 87 osób (mieszkańców) korzystających ze zbiorników bezodpływowych zostanie podłączona do sieci kanalizacji sanitarnej.
 115 mieszkańców nie planuje się do podłączenia do kanalizacji sanitarnej.

6.3. Informacje dotyczące końcowego punktu zrzutu (w przypadku braku oczyszczalni ścieków na terenie aglomeracji)

Końcowy punkt zrzutu: nie dotyczy

Nazwa aglomeracji, do której będą odprowadzane ścieki: nie dotyczy	Współrzędne geograficzne końcowego punktu zrzutu:
Nazwa oraz typ oczyszczalni ścieków, do której będą odprowadzane ścieki komunalne:	

6.4. Informacje o średniej dobowej ilości i jakości ścieków komunalnych powstających na terenie aglomeracji oraz ich składzie jakościowym.

Gmina Bytom

Ilość ścieków komunalnych powstających na terenie aglomeracji [m ³ /d]: 20 752		
Wskaźnik	Wartość wskaźnika zanieczyszczeń	Uwagi
1	2	3
BZT ₅ [mgO ₂ /l]	490	surowe
ChZT _{Cr} [mgO ₂ /l]	1292	surowe
Zawiesina ogólna [mg/l]	625	surowe
Fosfor ogólny [mgP/l]	13	surowe
Azot ogólny [mgN/l]	105	surowe

Gmina Radzionków

Ilość ścieków komunalnych powstających na terenie aglomeracji [m ³ /d]: 1 155		
Wskaźnik	Wartość wskaźnika zanieczyszczeń	Uwagi
1	2	3
BZT ₅ [mgO ₂ /l]	490	surowe
ChZT _{Cr} [mgO ₂ /l]	1292	surowe
Zawiesina ogólna [mg/l]	625	surowe
Fosfor ogólny [mgP/l]	13	surowe

Azot ogólny [mgN/l]	105	surowe
---------------------	-----	--------

Podsumowanie (gmina Bytom + gmina Radzionków)

Ilość ścieków komunalnych powstających na terenie aglomeracji [m ³ /d]: 21 907		
Wskaźnik	Wartość wskaźnika zanieczyszczeń	Uwagi
1	2	3
BZT ₅ [mgO ₂ /l]	490	surowe
ChZT _{Cr} [mgO ₂ /l]	1292	surowe
Zawiesina ogólna [mg/l]	625	surowe
Fosfor ogólny [mgP/l]	13	surowe
Azot ogólny [mgN/l]	105	surowe

6.5. Informacje o ilości i składzie jakościowym ścieków przemysłowych odprowadzanych przez zakłady do systemu kanalizacji zbiorczej.

Wykaz zakładów przemysłowych oraz określenie charakteru zakładów usługowych podłączonych do systemu kanalizacji zbiorczej:
Do kanalizacji sanitarnej podłączone są: piekarnie, myjnie samochodowe, stacje benzynowe, myjnie cystern.

Gmina Bytom

Ilość ścieków przemysłowych (powstających w zakładach przemysłowych i usługowych), odprowadzanych do kanalizacji [m ³ /d] 3 152,68		
Wskaźnik	Wartość wskaźnika zanieczyszczeń	Ładunek zanieczyszczeń odprowadzany w ciągu doby [g/d]
1	2	3
BZT ₅ [mgO ₂ /l]	326	1 027 773,68
ChZT _{Cr} [mgO ₂ /l]	nie dotyczy
Zawiesina ogólna [mg/l]	nie dotyczy
Fosfor ogólny [mgP/l]	nie dotyczy
Azot ogólny [mgN/l]	nie dotyczy
.....	nie dotyczy

Gmina Radzionków

Ilość ścieków przemysłowych (powstających w zakładach przemysłowych i usługowych), odprowadzanych do kanalizacji [m ³ /d]: 273,17		
Wskaźnik	Wartość wskaźnika zanieczyszczeń	Ładunek zanieczyszczeń odprowadzany w ciągu doby [g/d]
1	2	3
BZT ₅ [mgO ₂ /l]	326	89 053,42
ChZT _{Cr} [mgO ₂ /l]	nie dotyczy
Zawiesina ogólna [mg/l]	nie dotyczy
Fosfor ogólny [mgP/l]	nie dotyczy
Azot ogólny [mgN/l]	nie dotyczy

.....	nie dotyczy
-------	-------	-------------

Podsumowanie (gmina Bytom + gmina Radzionków)

Ilość ścieków przemysłowych (powstających w zakładach przemysłowych i usługowych), odprowadzanych do kanalizacji [m³/d] 3 425,85

Wskaźnik	Wartość wskaźnika zanieczyszczeń	Ładunek zanieczyszczeń odprowadzany w ciągu doby [g/d]
1	2	3
BZT ₅ [mgO ₂ /l]	326	1 116 827,1
ChZT _{Cr} [mgO ₂ /l]	nie dotyczy
Zawiesina ogólna [mg/l]	nie dotyczy
Fosfor ogólny [mgP/l]	nie dotyczy
Azot ogólny [mgN/l]	nie dotyczy
.....	nie dotyczy

6.6. Informacje o zakładach, których podłączenie do systemu kanalizacji zbiorczej jest planowane.

Wykaz zakładów przemysłowych oraz określenie charakteru zakładów usługowych planowanych do podłączenia do systemu kanalizacji zbiorczej:
Brak informacji na temat charakteru zakładów – inwestycje planowane do realizacji. Przyjęto wskaźniki zanieczyszczeń jak dla istniejących zakładów.

Ilość ścieków przemysłowych odprowadzanych przez zakłady planowane do podłączenia do kanalizacji [m³/d]: 308,00 ****

Wskaźnik	Wartość wskaźnika zanieczyszczeń	Ładunek zanieczyszczeń odprowadzany w ciągu doby przez zakłady planowane do podłączenia [g/d] ¹⁹
1	2	3
BZT ₅ [mgO ₂ /l]	326	100 408
ChZT _{Cr} [mgO ₂ /l]	nie dotyczy
Zawiesina ogólna [mg/l]	nie dotyczy
Fosfor ogólny [mgP/l]	nie dotyczy
Azot ogólny [mgN/l]	nie dotyczy
.....	nie dotyczy

**** plan na koniec roku 2018

¹⁹ Podać wyłącznie dla BZT₅.

6.7. Uzasadnienie określonej dla aglomeracji równoważnej liczby mieszkańców.

Wyszczególnienie:	RLM
Liczba mieszkańców korzystających z istniejącej sieci kanalizacyjnej (pkt 5.1 Tab. 1 kol. 4)	169 944
Liczba mieszkańców, którzy mają możliwość podłączenia do istniejącej sieci kanalizacji sanitarnej	495
Liczba mieszkańców, planowanych do przyłączenia do sieci kanalizacyjnej, na której wykonanie środki finansowe zostały pozyskane (pkt 5.1 Tab. 2 kol. 4)	-
Liczba mieszkańców planowanych do podłączenia do projektowanej sieci kanalizacyjnej (pkt 5.2.1 kol. 4 + pkt 5.2.2 kol. 4)	87
Liczba osób czasowo przebywających korzystających z sieci kanalizacyjnej (pkt 5.1 Tab. 1 kol. 5)	821
Liczba osób czasowo przebywających, planowanych do przyłączenia do sieci kanalizacyjnej, na której wykonanie środki finansowe zostały pozyskane (pkt 5.1 Tab. 2 kol. 5)	-
Liczba osób czasowo przebywających planowanych do podłączenia do projektowanej sieci kanalizacyjnej (pkt 5.2.1 kol. 5 + pkt 5.2.2 kol. 5)	-
Równoważna Liczba Mieszkańców wynikająca z dobowego ładunku ścieków odprowadzanych przez zakłady przemysłowe i usługowe korzystające z istniejącej sieci kanalizacyjnej [kol. 3 pkt 6.5 / 60 g/d]	18 614
Równoważna Liczba Mieszkańców wynikająca z dobowego ładunku ścieków, który będzie odprowadzanych przez zakłady przemysłowe i usługowe planowane do podłączenia do sieci kanalizacyjnej [kol. 3 pkt 6.6 / 60 g/d]	1 673
Liczba mieszkańców oraz osób czasowo przebywających na terenie aglomeracji, korzystających z indywidualnych systemów oczyszczania ścieków komunalnych (przydomowe oczyszczalnie ścieków, zbiorniki bezodpływowe), nieplanowanych do podłączenia do sieci, określona na podstawie rejestrów prowadzonych przez gminę	115
Równoważna Liczba Mieszkańców RLM (suma)	191 749

- wiersz nr 2 + wiersz nr 10 = liczba mieszkańców korzystających ze zbiorników bezodpływowych (610)

7. Informacje o strefach ochronnych ujęć wody, występujących na obszarze aglomeracji, obejmujących tereny ochrony bezpośredniej i tereny ochrony pośredniej zawierające oznaczenie aktu prawa miejscowego lub decyzje ustanawiające te strefy oraz zakazy, nakazy i ograniczenia obowiązujące na tych terenach.

Nie dotyczy

8. Informacje o obszarach ochronnych zbiorników wód śródlądowych, występujących na obszarze aglomeracji, zawierające oznaczenie aktu prawa miejscowego ustanawiającego te obszary oraz zakazy, nakazy i ograniczenia obowiązujące na tych obszarach.

Nie dotyczy

9. Informacje o formach ochrony przyrody, występujących na obszarze aglomeracji, zawierające nazwę formy ochrony przyrody oraz wskazanie aktu prawnego uznającego określony obszar za formę ochrony przyrody.

NATURA 2000 - kod obszaru: PLH240003, nazwa obszaru: „Podziemia Tarnogórsko-Bytomskie”, data opracowania: 2001-03, data aktualizacji: 2013-10, data zatwierdzenia obszaru jako obszaru mającego znaczenie dla Wspólnoty (OZW): 2008-02, powierzchnia [ha]: 3490,8. Decyzja Komisji UE z dnia 13.11.2007 r. (2008/25/WE).

Znajduje się w obszarze Aglomeracji Bytom.

Stanowisko dokumentacyjne przyrody nieożywionej wyrobiska powierzchniowego dolomitu „Blachówka” – data utworzenia 15.05.2002 r., Położenie na terenie obszaru NATURA 2000 „Podziemia Tarnogórsko – Bytomskie. Rozporządzenie nr 19/2002 Wojewody Śląskiego z dnia 15 maja 2002r. (Dziennik Urzędowy Województwa Śląskiego nr 36 z 27 maja 2002r. poz.1320).

Znajduje się w obszarze Aglomeracji Bytom.

Zespół przyrodniczo-krajobrazowy Suchogórski Labirynt Skalny - utworzony Uchwałą nr XXVIII/385/08 Rady Miejskiej w Bytomiu z dnia 27 maja 2008 roku o powierzchni 19,84 ha. Położony na granicy miasta Bytomia i Tarnowskich Gór.

Znajduje się w obszarze Aglomeracji Bytom.

Zespół przyrodniczo-krajobrazowy Żabie Doły - utworzony na mocy Rozporządzenia Nr 29/97 Wojewody Katowickiego z dn. 6 lutego 1997 roku na obszarze 226,24 ha. Obecnie obowiązującym aktem prawnym jest Rozporządzenie Wojewody Śląskiego nr 49/02 z dn. 28.10.2002 r., w sprawie zespołu przyrodniczo - krajobrazowego Żabie Doły (Dziennik Urzędowy Województwa Śląskiego nr 79, poz. 2813).

Znajduje się w obszarze gminy Bytom, jednak nie występuje w obszarze Aglomeracji Bytom.

Rezerwat przyrody Segiet - utworzony na podstawie Zarządzenia Ministra Leśnictwa z dnia 27 kwietnia 1953 r. w sprawie uznania za rezerwat przyrody obszaru lasu o powierzchni 24,29 ha w Leśnictwie Repty Nadleśnictwa Państwowego Gliwice, położonego Bytomiu. Obecnie obowiązującym aktem prawnym jest Rozporządzenie Wojewody Śląskiego nr 39/07 z dn. 01.08.2007 r., w sprawie rezerwatu przyrody "Segiet" (Dziennik Urzędowy Województwa Śląskiego nr 130, poz. 2574).

Znajduje się w obszarze gminy Bytom, jednak nie występuje w obszarze Aglomeracji Bytom

10. Poprawność wykonania części graficznej.

Lp.	Wyszczególnienie	Nie ²⁰	Tak ¹²	Nie dotyczy ¹²
1	2	3	4	5
1	Część graficzna została wykonana na mapie topograficznej w skali 1: 10 000, a w przypadku jej braku - w skali 1:25 000.		X	
2	Oznaczono granice obszaru proponowanej aglomeracji (obszar objęty i przewidziany do objęcia zasięgiem systemu kanalizacji zbiorczej).		X	
3	Oznaczono znajdujące się na terenie aglomeracji oczyszczalnie ścieków komunalnych, do których odprowadzane są (bądź odprowadzane będą) ścieki komunalne.		X	
4	Oznaczono granice administracyjne gminy / gmin zgodne z danymi z państwowego rejestru granic.		X	
5	Oznaczono granice stref ochronnych ujęć wody obejmujących tereny ochrony bezpośredniej i tereny ochrony pośredniej.			X
6	Oznaczono granice obszarów ochronnych zbiorników wód śródlądowych.			X
7	Oznaczono granice terenów objętych formami ochrony przyrody w rozumieniu ustawy z dnia 16 kwietnia 2004 r. o ochronie przyrody lub obszarów mających znaczenie dla Wspólnoty, znajdującego się na liście, o której mowa w art. 27 ust. 1 tej ustawy.		X	
8	Określono skalę planu w formie liczbowej i liniowej.		X	
9	Część graficzna została podpisana przez osobę upoważnioną do reprezentowania gminy (gminy wiodącej).		X	

Zaznaczenie jednej odpowiedzi „NIE” świadczy o niewłaściwym wykonaniu załącznika graficznego do wniosku o wyznaczenie obszaru i granic aglomeracji. Tak wykonany dokument – mapa nie może być podstawą do pozytywnego rozpatrzenia wniosku. Załącznik graficzny wymaga poprawienia. Odpowiedzi „NIE DOTYCZY” mogą wystąpić jedynie w wierszach Nr 5, 6 i 7.

Podpisy osoby upoważnionej do reprezentowania Wnioskodawcy

<p>(data, imię i nazwisko /pieczęć imienna/ podpis)</p>	<p>(pieczęć Wnioskodawcy)</p>
---	-------------------------------

²⁰ Znakiem „X” zaznaczyć właściwą odpowiedź.

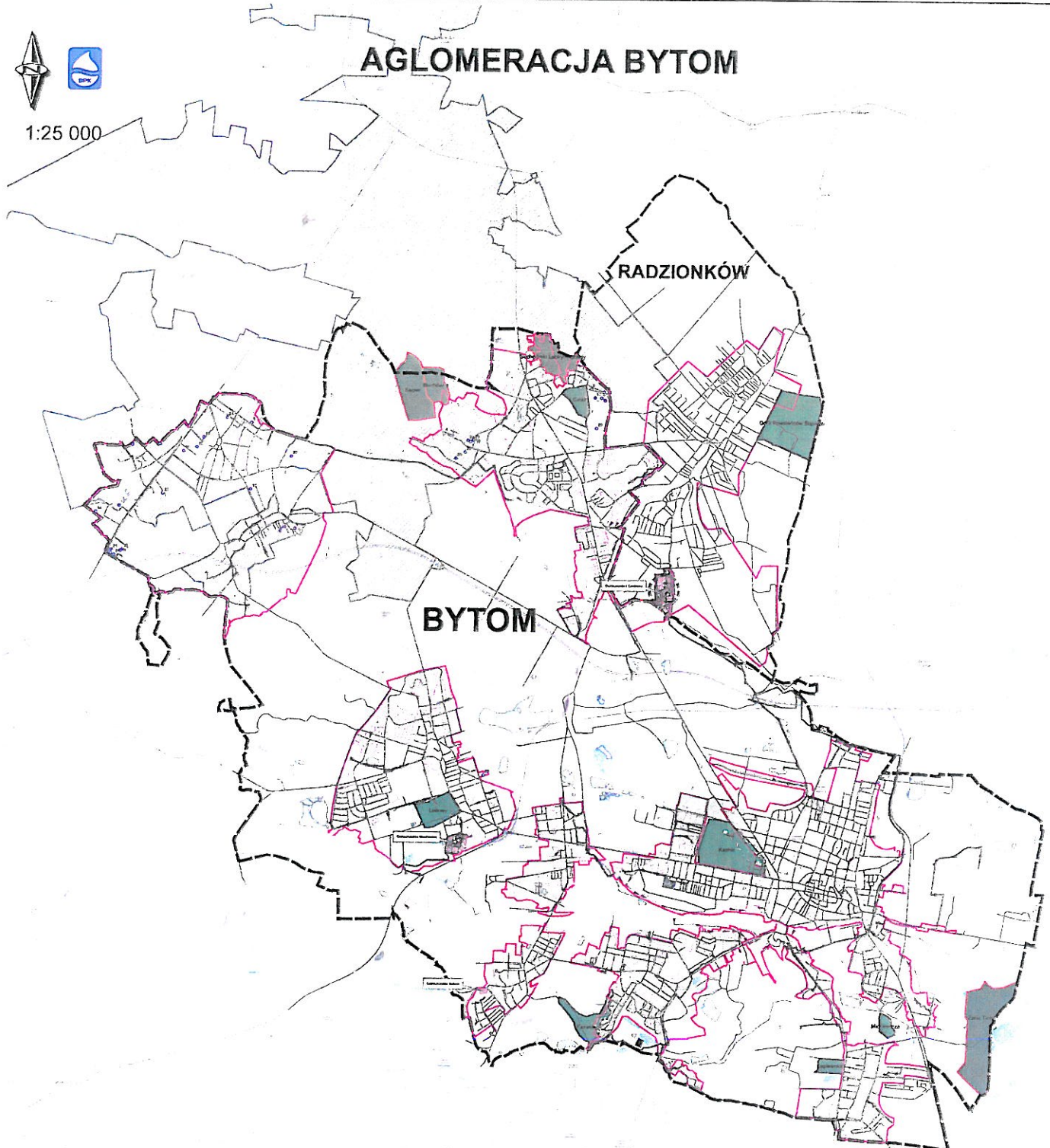
PREZYDENT RADY

miejscowość, data, 10/10/2010



1:25 000

AGLOMERACJA BYTOM



Sytem: EPS, NADZ: DLA LEMN, WSKAZNIK: 1:25 000, GEOD: UFGC, FAD: MFS, MORGAN: Geobase, ICH: KARKASA, N: DRYWANA, SUTRY: ECR, JAZAN, NETY: ERI, CHIN, PLOK: KONGI, INWEST: STROJANIK, K: COE, MONTAŻ: GIMBARTY, END: GIG, UZG: GIMBARTY

Legenda

- Komunikacja
- Projektowane działania
- Oczyszczalnie przydomowe
- Oczyszczalnie ścieków
- Istniejące kanały tłoczne
- Istniejąca kanalizacja sanitarna
- Aglomeracja gminy Bytom i Radzionków
- Granica gminy Bytom i Radzionków
- Rezerwy
- Parki
- Wody
- Obszar Natura 2000

0 425 850 1 700 2 550 3 400 Metery

Wzrost podziemnej sieci kanalizacji sanitarnej

1	ul. Józefa Piłsudskiego 7
2	Bielonka 26
3	Bielonka 30
4	Bielonka 41A
5	Katolano 30
6	Katolano 47
7	Przytulno 8
8	Przytulno 14
9	Kamienica 2
10	Łączka 11
11	Wiosna 4 100
12	Centrum 123 800
13	Wyszymyski 100
14	Grzywa 2 41
15	Centrum 123 200
16	Katolano 30
17	Wiosna 4
18	Przytulno 30
19	Przytulno 4A
20	Przytulno 14
21	Przytulno 4A
22	Sprawa 16
23	Świętokrzyski 80
24	Wiosna 4 100A
25	Przytulno 8
26	Bielonka wzd. 100 2100
27	Katolano wzd. 100 2100
28	Przytulno 4A
29	Wyszymyski 600
30	Wiosna wzd. 100 2100
31	Przytulno 8A
32	ul. Słoneczna 10
33	Katolano 2 - Ewentual 17
34	Przytulno 30
35	Wiosna 4 100
36	Zimnisko 100

PRZEDSIĘWZIENIA

mgr inż. Dariusz Wysypol

ST 4